



Bydgoszcz 25.02.2021r

Protokół z XIX posiedzenia Zespołu do działań na rzecz poprawy bezpieczeństwa ruchu drogowego Miasta Bydgoszczy

Treść protokołu:

1. W posiedzeniu udział wzięli:
 - Mirosław Kozłowicz
 - Marcin Nawrocki,
 - Marek Stanek,
 - Marcin Włosiński,
 - Robert Szczepanek,
 - Robert Majchrzak,
 - Paweł Górny,
 - Patryk Konsorski,
 - Dariusz Falkowski
 - Katarzyna Bałazyk.

2. Pani Katarzyna Bałazyk przedstawicielka ZDMiKP przedłożyła sprawozdanie z prac nad wnioskami z poprzedniego zespołu tj.:
 - a) Przejście dla pieszych z przejazdem dla rowerzystów na ul. Ogińskiego przy bibliotece - Pan Marek Stanek przedstawiciel ZDMiKP przedstawił dwie propozycje zawężenia przekroju jezdni ul. Ogińskiego przy przejściu dla pieszych określając warunki jakie należy spełnić aby nie wprowadzać zmian w organizacji ruchu na skrzyżowaniu ul. Ogińskiego z ul. Sieńki oraz ul. Ogińskiego z ul. Powstańców Wielkopolskich. Pierwsza propozycja to zawężenie prawego pasa ruchu i utworzenie prawoskrętu w ul. Szymanowskiego (ulica o niewielkim natężeniu ruchu). Rozwiązanie wymusi wprowadzenie pasa ruchu na wprost w prawoskręt, dodatkowo zatoka autobusowa zlokalizowana za skrzyżowaniem z ul. Sieńki może utrudnić manewr przeplatania a włączenie się do ruchu autobusów będzie utrudnione. Drugą opcją jest zawężenie skrajnego lewego pasa ruchu na ul. Ogińskiego. Proponowana zmiana geometrii wymusi wprowadzenie pasa zanikającego po lewej stronie jezdni. Zespół zarekomendował wprowadzenie zawężenia po lewej stronie jezdni. ZDMiKP przygotowuje koncepcję zmiany geometrii ulicy wraz z szacunkowymi kosztami przebudowy do omówienia na następnym posiedzeniu zespołu.



- b) ul. Śląska – niewłaściwe parkowanie w obrębie skrzyżowania i przejść dla pieszych przy szkole. WGK w piśmie wyraził opinię, że posadzenie niskich krzewów nie przyczyni się do wyeliminowania parkowania w opisanych miejscach. Pan Paweł Górny przedstawiciel Stowarzyszenia Społeczny Rzecznik Piesznych w Bydgoszczy wyraził opinię, że niewłaściwe parkowanie należy wyeliminować w sposób działający 24h/dobę (słupki, nasadzenia, mała architektura) i nie obciążać służb (Straż Miejska, Policja) interwencjami dotyczącymi parkowania. Pan Prezydent Mirosław Kozłowicz zaproponował, aby wprowadzić jednorodny wzór słupków (po akceptacji Społecznej Rady ds. estetyki Bydgoszczy) oraz wypracować zasady ich umieszczania. W pierwszym etapie słupki lokalizować w tworzonej obszarze kulturowym miasta. Pan Paweł Górny poinformował, że Stowarzyszenie dokona przeglądu słupków na ulicach objętych strefą obszaru kulturowego
- c) ul. Leszczyzna – po wykonaniu pomiarów natężenia ruchu i prędkości przejazdu pojazdów pod kątem wprowadzenia dodatkowych progów zwalniających Zespół po analizie wyników nie przychylił się do wprowadzenia zmian. Ulica Leszczyzna zlokalizowana jest w strefie ograniczonej prędkości do 30 km/h wyposażona w wyniesione skrzyżowania i chodniki. Średnia prędkość przejazdu pojazdów waha się od 20,14 km/h do 27,18 km/h, bardzo mały odsetek kierowców przekracza 40 km/h.

Ul. Leszczyzna (między ul. Omą i Siewną)

26.01.2021r.	Kierunek Omą	Kierunek Siewną
L. pojazdów ogółem	411	203
L. poj. powyżej 30km/h	147	78
% poj. powyżej 30km/h	33,77%	38,42%
L. poj. powyżej 40km/h	3	13
% poj. powyżej 40km/h	0,73%	6,40%
L. poj. powyżej 50km/h	0	0
% poj. powyżej 50km/h	0,00%	0,00%
Prędkość średnia km/h	24,97	27,18
Największa wartość w km/h	46	47

29.01.2021r.	Kierunek Omą	Kierunek Siewną
L. pojazdów ogółem	229	313
L. poj. powyżej 30km/h	63	96
% poj. powyżej 30km/h	27,51%	30,48%
L. poj. powyżej 40km/h	6	20
% poj. powyżej 40km/h	2,62%	6,35%
L. poj. powyżej 50km/h	0	1
% poj. powyżej 50km/h	0,00%	0,32%
Prędkość średnia km/h	25,00	26,16
Największa wartość w km/h	47	53

27.01.2021r.	Kierunek Omą	Kierunek Siewną
L. pojazdów ogółem	257	316
L. poj. powyżej 30km/h	88	122
% poj. powyżej 30km/h	34,24%	38,61%
L. poj. powyżej 40km/h	18	18
% poj. powyżej 40km/h	7,00%	5,70%
L. poj. powyżej 50km/h	0	0
% poj. powyżej 50km/h	0,00%	0,00%
Prędkość średnia km/h	26,31	26,87
Największa wartość w km/h	45	48

30.01.2021r.	Kierunek Omą	Kierunek Siewną
L. pojazdów ogółem	176	237
L. poj. powyżej 30km/h	8	22
% poj. powyżej 30km/h	4,55%	8,56%
L. poj. powyżej 40km/h	0	0
% poj. powyżej 40km/h	0,00%	0,00%
L. poj. powyżej 50km/h	0	0
% poj. powyżej 50km/h	0,00%	0,00%
Prędkość średnia km/h	20,14	21,14
Największa wartość w km/h	37	38

28.01.2021r.	Kierunek Omą	Kierunek Siewną
L. pojazdów ogółem	239	317
L. poj. powyżej 30km/h	32	69
% poj. powyżej 30km/h	13,39%	21,77%
L. poj. powyżej 40km/h	1	5
% poj. powyżej 40km/h	0,42%	1,58%
L. poj. powyżej 50km/h	0	0
% poj. powyżej 50km/h	0,00%	0,00%
Prędkość średnia km/h	22,55	24,40
Największa wartość w km/h	45	49

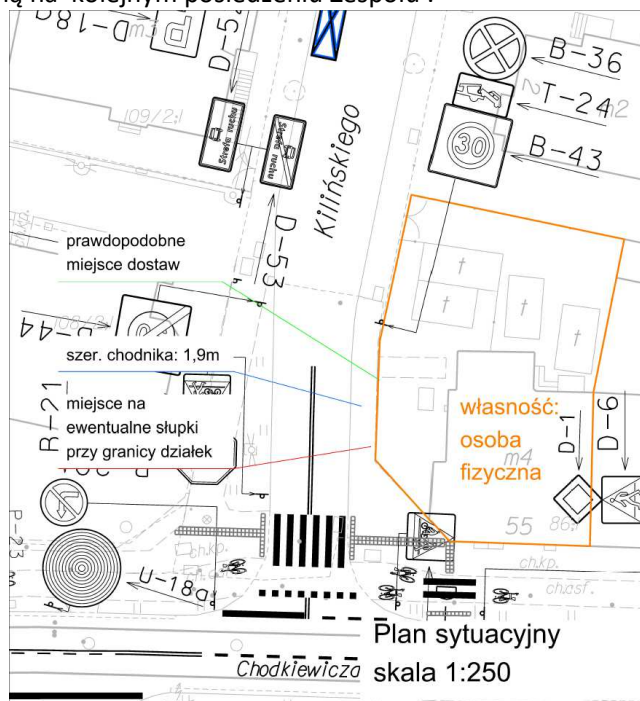
31.01.2021r.	Kierunek Omą	Kierunek Siewną
L. pojazdów ogółem	147	171
L. poj. powyżej 30km/h	13	14
% poj. powyżej 30km/h	8,84%	8,19%
L. poj. powyżej 40km/h	0	1
% poj. powyżej 40km/h	0,00%	0,58%
L. poj. powyżej 50km/h	0	0
% poj. powyżej 50km/h	0,00%	0,00%
Prędkość średnia km/h	20,31	21,12
Największa wartość w km/h	37	38



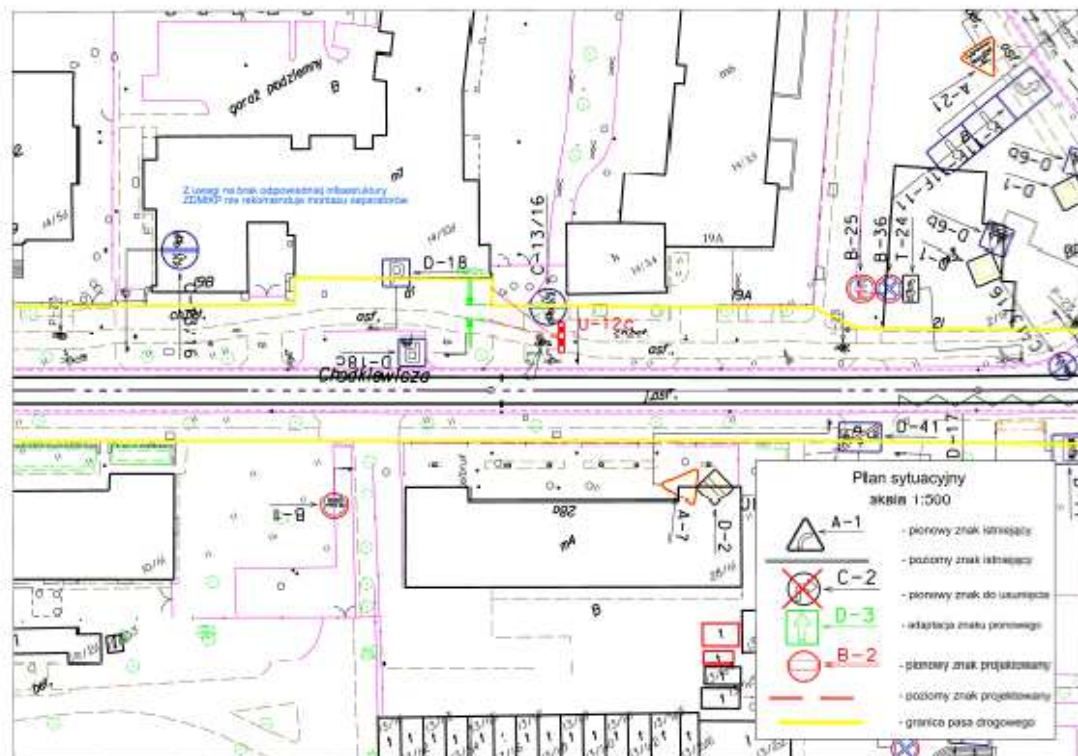
01.02.2021r.	Kierunek Orna	Kierunek Siewna
L. pojazdów ogółem	210	276
L. poj. powyżej 30km/h	17	26
% poj. powyżej 30km/h	8,10%	9,42%
L. poj. powyżej 40km/h	0	0
% poj. powyżej 40km/h	0,00%	0,00%
L. poj. powyżej 50km/h	0	0
% poj. powyżej 50km/h	0,00%	0,00%
Prędkość średnia km/h	21,71	21,58
Największa wartość w km/h	38	37

02.02.2021r.	Kierunek Orna	Kierunek Siewna
L. pojazdów ogółem	222	286
L. poj. powyżej 30km/h	18	36
% poj. powyżej 30km/h	8,11%	12,59%
L. poj. powyżej 40km/h	0	1
% poj. powyżej 40km/h	0,00%	0,35%
L. poj. powyżej 50km/h	0	0
% poj. powyżej 50km/h	0,00%	0,00%
Prędkość średnia km/h	21,82	22,58
Największa wartość w km/h	39	44

- d) ul. Stary Port – zmiany polegające na wyłączeniu z ruchu części ul. Stary Port przekazane zostały do akceptacji do Pana Prezydenta Rafała Bruskiego. Pan Prezydent Mirosław Kozłowicz poinformował o wstępnej akceptacji zaproponowanej przez Zespół zmiany. Prezydent Mirosław Kozłowicz zwróci się do Menadżera Starego Miasta i Śródmieścia o estetyczne, funkcjonalne zagospodarowanie części ulicy wyłączonej z ruchu tak aby stworzyć przyjazne bezpieczne miejsce dla pieszych.
- e) Ul. Kilińskiego – niewłaściwe parkowanie przy skrzyżowaniu z ul. Chodkiewicza przy sklepie Żabka. W załączeniu ZDMiKP przedstawił rysunek z zaznaczonymi własnościami. Pan Paweł Górny i Pan Patryk Konsorski zaproponowali lokalizację słupków blokujących, którą przedstawia na kolejnym posiedzeniu Zespołu .



- f) Ul. Chodkiewicza 19b - wjeżdżanie po chodniku pod lokal (cukiernia), parkowanie na drodze rowerowej. ZDMiKP po przeanalizowaniu możliwości lokalizacji urządzeń BRD zaproponował rozwiązanie z słupkami informując, że rozwiązanie to nie wyeliminuje wjeżdżania na chodnik przez zatokę parkingową a wprowadzenie separatora na krawężniku lub opasce jest niemożliwe z uwagi na warunki techniczne i przekrój drogi (odległość między krawężnikiem zatoki a droga rowerową waha się od 60 do 80 cm, krawężnik w zatoce wystaje względem powierzchni zatoki 12cm). Pan Paweł Górny zaproponował lokalizację separatora na jezdni zatoki, z uwagi na lokalizację torów tramwajowych na jezdni ul. Chodkiewicza lokalizacja separatora, która skróciłaby fizyczne głębokość zatoki nie jest wskazana z uwagi na możliwość blokowania przejazdu tramwajów przez pojazdy dostawcze parkujące w zatoce. Pan Dariusz Falkowski przedstawiciel Stowarzyszenia na rzecz rozwoju transportu publicznego w Bydgoszczy oraz Pan Patryk Konsorski przedstawiciel Stowarzyszenia Społeczny Rzecznik Piesznych w Bydgoszczy proponują wprowadzenie zmiany w koncepcji polegającej na lokalizacji dodatkowego słupka na chodniku na przedłużeniu zaproponowanych słupków.



3. Pan Paweł Górny zgłosił zastąpienie znaku F-10 na ul. Nakielskiej przed Rondem Grunwaldzkim oraz brak znaku F-10 na ul. Jagiellońskiej (wlot zachodni) przed Rondem Jagiellońskim. ZDMiKP dokona stosownych zmian w oznakowaniu.
4. Pan Paweł Górny zgłosił przekraczanie dozwolonej prędkości przejazdu na ul. Jagiellońskiej na odcinku od skrzyżowania z ul. Ogińskiego w kierunku do Ronda Jagiellonów z prośbą o punktowy pomiar ruchu. ZDMiKP wpisze ten odcinek na listę ulic do pomiaru. Ponadto Zarząd przygotowuje na następne posiedzenie zespołu dane o



- prędkości pozyskane z pętli indukcyjnych. Pan Marcin Włosiński przedstawiciel Policji poinformował, że patrole są wysyłane na ten odcinek poza godzinami szczytu, kiedy to kierowcy przekraczają prędkość. Pan Dariusz Falkowski zaproponował lokalizację separatorów wraz ze słupkami przed przejściami dla pieszych na ul. Jagiellońskiej przy ul. Piotrowskiego i przy Pałacu Młodzieży – wzorem przejścia przy ul. Łużyckiej. ZDMiKP sprawdzi możliwości geometryczne do wprowadzenia powyższych zmian.
5. Pan Patryk Konsorski wniósł o przywrócenie progu zwalniającego i lokalizację słupków na ul. Gajowej przy skrzyżowaniu z ul. Głowackiego. ZDMiKP wykona powyższe w terenie.

Sporządziła Katarzyna Bałazyk

Na tym protokół zakończono i podpisano

.....

.....

